



## La Criée centre d'art contemporain p.4

### 2023 en quelques chiffres p.6

### Un centre d'art en transition p.8

### Soutenir la création artistique p.10

Expositions dans les murs p.10

Judith Kakon, *GRAND AIR*

Jeremy Deller, *Art Is Magic*

Evariste Richer, *Avaler les Cyclones*

Expositions hors-les-murs p.16

Œuvres produites p.18

Rendez-vous et évènements p.20

### Soutenir la recherche p.22

Projets de recherche p.22

Éditions p.24

Résidences p.26

### Transmettre p.27

Les publics de La Criée : qui sont-ils ? p.27

Communication p.28

Une nouvelle identité visuelle p.29

Médiation culturelle p.30

Éducation artistique et culturelle et Droits culturels p.32

Hospitalité et Accessibilité p.34

Enseignement supérieur et Formation professionnelle p.36

### Coopérer p.38

Résidence en Outre-Mer p.38

En réseaux p.40

Volet international p.42

### La Criée s'engage p.44

Parité p.44

Diversité des modes d'expression et des origines p.45

Un soutien financier renforcé aux artistes p.45

Un centre d'art soutenu et conventionné p.46

# Édito

---

L'année 2023 a été une année particulièrement riche pour La Criée.

La fréquentation 2023 a été la plus haute depuis l'ouverture du centre d'art avec 60 813 visiteur-euses (+ 86 % par rapport à 2022) dont 16 346 hors-les-murs et 4 583 visiteur-euses en groupe.

2023 restera dans les esprits comme l'année de l'exposition *Art is Magic* de Jeremy Deller à Rennes, au sein de laquelle La Criée a présenté l'ensemble *Warning Graphic Content*. L'exposition en trois lieux de cet artiste majeur de la scène anglaise et internationale, a démontré que l'art le plus contemporain peut rencontrer un très large public, peut être populaire. Elle a démontré également les vertus de la collaboration - particulièrement fructueuse - avec le Frac Bretagne et le Musée des beaux-arts de Rennes, par ailleurs inscrite dans une manifestation estivale - Exporama - pensée pour toutes et tous : *art is magic*, évidemment !

2023 c'est aussi l'année où La Criée a poursuivi sa transition écologique, à la fois dans sa programmation artistique - avec le cycle *Festina lente* (Hâte loi lentement), mais également dans les modalités de travail au quotidien - notamment via l'accompagnement par la coopérative Les Augures.

2023 c'est encore l'année du lancement de la nouvelle charte graphique du centre d'art, développée par Alias Sandi, un collectif de 4 jeunes graphistes bretonnes qui, partant des archives d'Emmanuel Leray, l'architecte des Halles centrales, a développé un système graphique résolument joyeux, joueur et coloré. Le présent rapport d'activité est l'un des exemples de cette charte renouvelée, généreuse, lisible et accessible du centre d'art.

2023 c'est au total plus de 200 actions (expositions, évènements, résidences, actions de médiation, participation à des chantiers professionnels, etc.), à découvrir au fil des pages qui suivent.

Merci à toutes et tous, artistes, visiteurs, visiteuses, partenaires et équipe pour ces projets partagés !

Sophie Kaplan, septembre 2024

# La Criée centre d'art contemporain

Ouverture pendant les temps d'exposition

**(gratuit)**

**6 jours/7**  
du mardi au dimanche

**6 heures/jour**  
de 13h à 19h

Le lieu

**(325m<sup>2</sup>)**

**1**  
espace d'exposition (175m<sup>2</sup>)

**1**  
espace de documentation et librairie (15m<sup>2</sup>)

**2**  
réserves (135m<sup>2</sup>)

L'histoire

**1923**  
construction des halles centrales  
par Emmanuel Leray

**1999**  
La Criée devient un équipement culturel  
municipal

**1986**  
avec le soutien de l'état, création du centre  
d'art en lieu et place de l'ancienne Criée  
municipale, dont les activités ont cessé dans  
les années 1960

**2018**  
La Criée est labélisée Centre d'art contemporain  
d'intérêt national

Œuvres produites  
depuis 1986

**(414)**

artistes, chercheur·euses,  
invité·es depuis 1986

**(768)**

Permanent·es

**(8)**

ETP  
incluant les chargé·es d'accueil et monteur·euses  
d'exposition, ainsi qu'une dizaine de stagiaires,  
services civiques, apprentie, jobs à Rennes,  
accueilli·es chaque année.

**(12)**

# L'équipe

**direction**  
/ Sophie Kaplan

**administration**  
/ Norbert Orhant  
/ Patricia Bagot

**communication**  
/ Marion Sarrazin (jusqu'en sept. 2023)  
/ Thibaut Aymonin (depuis déc. 2023)

**renfort régie**  
/ Maxence Chevreau (vacation)  
/ Ronan Davoine (vacation)  
/ Hélène Fossati Vaudour (vacation)

**renfort accueil et médiation**  
/ Léa Bénétou (vacation)  
/ Anaïs Daniel (vacation)  
/ Inès Dobelle (vacation)  
/ Lucie Férézou (vacation)

**insertion professionnelle**  
/ Manon Delanoë (stage/médiation)  
/ Tess Fouré (service civique/communication)  
/ Andréa Gérard (alternance/communication)  
/ Clovis Guéault (service civique/médiation)

**régie des œuvres d'art**  
/ Benoît Mauras  
/ Pascal Moreul

**service des publics  
médiation**  
/ Carole Brulard  
/ Amandine Braud

**accueil**  
/ Lizon Fourrage

/ Thibault Gervaise (vacation)  
/ Simon Toulan (vacation)  
/ Benoit Razafindramonta (vacation)

/ Zoé Grel (vacation)  
/ Margaux Janisset (vacation)  
/ Gaëlle Mélin (vacation)

/ Marine Lechat (stage/médiation)  
/ Elina Mehedhbi (service civique/médiation)  
/ Ariane Perrose (stage/médiation)



# 2023 en quelques chiffres

## Visiteur·euses

(**60 813**)

**44 469**

dans les expositions à La Criée

**14 050**

dans les expositions hors-les-murs

**2 294**

pour les actions et projets hors-les-murs

## Expositions dans les murs

(**3**)

Judith Kakon

Jeremy Deller

Evariste Richer

## Expositions hors-les-murs

(**3**)

Katia Kameli:

✓ à l'IFA de Stuttgart en Allemagne

✓ à l'IFA de Berlin en Allemagne

Isabelle Arthuis dans les rues  
de Maurepas (affichage public)

## Résidences

(**3**)

Inès Dobelle à Billy Town, La Haye,  
Pays-Bas

Léa Muller dans la forêt de la Cha-  
louzais, Bourg-des-Comptes,  
Ille-et-Vilaine

Léa Bénétou, Fanny Martel et Yann  
Baïzid en Martinique avec la Station  
culturelle à Fort-de-France

## Personnes touchées par les événements et rendez-vous

(**4 244**)

**1 230**

hors-les-murs

## Nombre d'événements et rendez-vous

(**36**)

**3**

rencontres

**3**

ateliers

**4**

conférences  
et visites contées

**14**

visites tous publics

**4**

concerts

**8**

autres

## Œuvres produites

(**15**)

## Projets de recherche

(**3**)

## Éditions

(**2**)

## Artistes

(**26**)

15 femmes et 11 hommes

## Graphistes

(**6**)

5 femmes et 1 homme

## Chercheur·euses et commissaires

(**8**)

5 femmes et 3 hommes

## Nouvelle identité graphique par le collectif Alias Sandi

(**1**)

# Un centre d'art en transition

En 2023, La Criée fait de la transition écologique une des grandes priorités du centre d'art, à la fois dans la programmation artistique, mais également dans les modalités de travail au quotidien.

Pour ce faire, elle s'appuie sur :

- ✓ La démarche de la Ville de Rennes dans son ensemble, et sa déclinaison dans le cadre de la feuille de Route de la Direction culture, axée sur la mobilité décarbonée (Axe 1: s'organiser, Axe 2: réduire la demande de transport, Axe 3: encourager le report modal).  
Dans ce cadre, La Criée a notamment repensé son plan de déplacements en favorisant les transports décarbonés pour l'équipe et les intervenant-es (par exemple, tout trajet de moins de 8h est désormais effectué en train) et a réalisé une enquête sur la mobilité des publics (deux sessions à l'été et l'automne 2023).  
L'équipe de La Criée s'est également formée aux problématiques climatiques *via* les fresques du climat, la fresque du numérique et la fresque de la mobilité.
- ✓ L'accompagnement par Les Augures, coopérative de soutien à la transition écologique dans le domaine culturel dans le cadre d'une subvention du Ministère de la culture à DCA, association pour le développement des centres d'art qui prendra la forme d'un bilan carbone et d'un diagnostic environnemental global. Celui-ci additionnera des analyses quantitatives et qualitatives et fera ressortir tant les actions existantes que celles qui pourront se déployer. En 2023, le travail s'est concentré sur la phase capitale de recueil des données.
- ✓ Son nouveau cycle artistique *Festina Lente/Hâte-toi lentement* (septembre 2023 - décembre 2025).

## Focus

### Judith Kakon et le réemploi

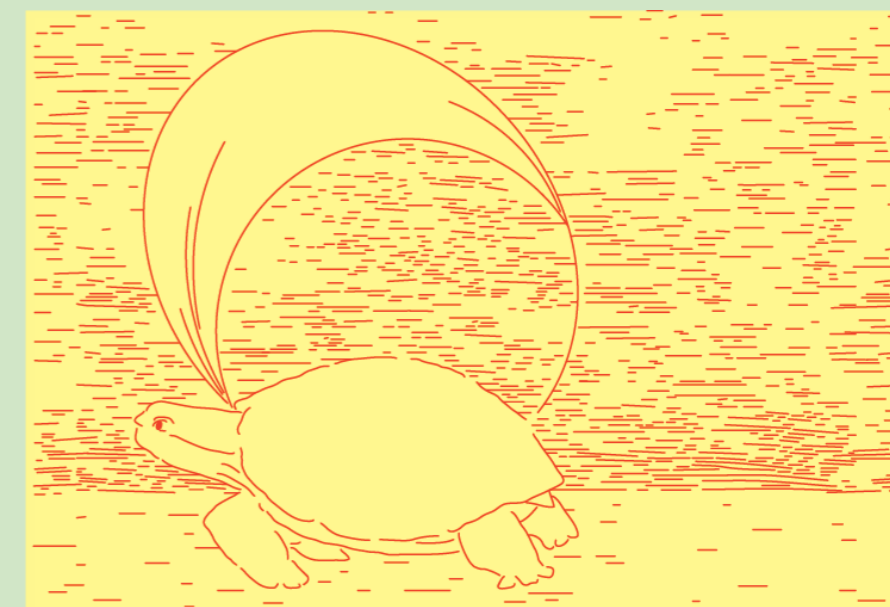
Pour l'exposition *GRAND AIR* de Judith Kakon, La Criée collabore avec le service Éclairage public de la Direction de la voirie en exposant une partie des lumières de Noël de la Ville de Rennes. Une façon de favoriser la collaboration, de réduire des coûts de transports, qui permet de sensibiliser les publics à ces dépenses énergivores et aux solutions apportées par la collectivité.



## Focus

### Festina Lente

À travers son nouveau cycle artistique *Festina Lente (Hâte-toi lentement)* lancé en septembre 2023, La Criée met la question environnementale au cœur de l'ensemble de ses actions (tant dans sa programmation et que dans son fonctionnement). Elle s'engage ainsi entièrement dans la transition et pour un futur durable et désirable.



# Soutenir la création artistique

## Exposition dans les murs

✓ Judith Kakon  
*GRAND AIR*

Du 4 février au 14 mai 2023. Le travail de Judith Kakon porte sur les liens entre l'espace public et l'espace de la galerie, sur les questions de réemploi, de circulation et d'usage. Elle a exposé à La Criée, après les fêtes, une partie des lumières de Noël de la Ville de Rennes.

Les décorations étaient exposées en sommeil, c'est-à-dire éteintes et rangées sur des racks. Ces derniers, inspirés des racks de rangement d'entrepôts, étaient conçus par l'artiste comme des artefacts entre sculptures et objets utilitaires. L'exposition floutait ainsi les frontières entre la réserve et la galerie, mais aussi entre l'intérieur et l'extérieur, entre le beau et l'utile.

Avec *GRAND AIR*, l'art subtilement politique de Judith Kakon nous offre de regarder les objets, les flux et les relations de notre monde globalisé en déplaçant nos perspectives et géographies habituelles, en nous interrogeant sur ce qu'il y a derrière et à côté de ce que nous tenons pour vu.

Le partenariat avec le service Éclairage public de la Direction de la voirie de la Métropole et Ville de Rennes a donné lieu, au delà du prêt des luminaires, à des visites des agent-es du service.

**3** oeuvres présentées dans cette exposition ont été produites pour l'occasion.

( **9 258** )  
visiteur·euses

en moyenne **108/jour**  
accueilli·es en groupe : **1 180**

Commissariat : Claire Hoffmann et Sophie Kaplan

Partenariat : le Centre culturel Suisse, on Tour à Rennes

Soutiens : service Éclairage public de la Direction de la voirie de la Métropole et Ville de Rennes

CENTRE **7**  
CULTUREL  
SUISSE **4**  
ON TOUR



Judith Kakon,  
vue de l'exposition *GRAND AIR*,  
La Criée centre d'art contemporain,  
Rennes, 2023, photo: Gina Folly



# Soutenir la création artistique

## Exposition dans les murs

✓ Jeremy Deller  
*Art is Magic*

Du 10 juin au 17 septembre 2023. *Art is Magic* fut la première rétrospective en France du célèbre artiste britannique Jeremy Deller. Elle s'est déployée au Frac Bretagne, à La Criée centre d'art contemporain et au Musée des beaux-arts de Rennes, dans le cadre d'Exporama.

Jeremy Deller, lauréat du prestigieux Turner Prize en 2004 et représentant de son pays à la Biennale internationale d'art contemporain de Venise en 2013, s'intéresse aux cultures populaires et aux contre-cultures. Les questions sociales, l'histoire, mais aussi la musique, sont au centre des investigations de l'artiste. Teintées d'un discours socio-politique assumé, ses œuvres font un lien entre la culture – vernaculaire ou de masse – et le monde du travail.

L'exposition *Art is Magic* dressait un large panorama de l'œuvre de l'artiste des années 1990 à aujourd'hui à partir d'une quinzaine de projets et œuvres majeurs qui ont ponctué son parcours. Elle a par ailleurs été l'occasion de publier le premier ouvrage rétrospectif du travail de l'artiste en langue française.

La Criée a présenté *Warning Graphic Content*, ensemble qui réunit les œuvres imprimées et les affiches de Jeremy Deller de 1993 à 2021, soit plus d'une centaine de pièces qui inscrivent l'œuvre Deller dans l'histoire politique, sociale, de l'art, etc. – de la Grande-Bretagne et au-delà. En écho, dans le diaporama *Beyond the White Wall*, Jeremy Deller raconte, en voix off, les projets qu'il a réalisés dans l'espace public et qui floutent les frontières entre l'espace de l'art et l'espace social.

**5** œuvres présentées dans cette exposition ont été produites pour l'occasion.

**(26 210)**  
visiteur·euses à La Criée

en moyenne **308/jour**  
accueilli·es en groupe : **1 328**

75 350 visiteur·euses dans les 3 lieux  
37 270 visiteur·euses au MBA  
11 930 visiteur·euses au Frac Bretagne

Commissariat : Étienne Bernard, Jean-Roch Boullier, Claire Lignereux et Sophie Kaplan

Partenariats : Frac Bretagne et Musée des Beaux Arts de Rennes  
Soutiens : British Council et Fluxus art Project  
Une exposition à l'occasion d'Exporama 2023



Jeremy Deller,  
vue de l'exposition *Art is magic*,  
La Criée centre d'art contemporain,  
Rennes, 2023, photo : Aurélien Mole

# Soutenir la création artistique

## Exposition dans les murs

✓ Evariste Richer  
*Avaler les cyclones*

Du 12 octobre au 30 décembre 2023. Avec *Avaler les cyclones* Evariste Richer a proposé à La Criée une expérience sensible qui s'est déployée dans toutes les dimensions de l'espace du centre d'art.

Composée d'œuvres spécialement conçues pour l'occasion, l'exposition était une invitation à penser les liens ramifiés entre ciel et terre, Histoire et mythes, météorologie et imaginaire.

L'exposition était ainsi un lieu où les histoires humaine, géologique et cosmologique s'entremêlaient. En cela, elle raisonnait avec les mots de l'historien Achille Mbembe : « [...] traitant de la Terre, c'est d'une chaîne symbiotique, en réalité l'étendue du vivant et de ses innombrables manifestations, que l'on doit garder à l'esprit. Les humains, les espèces animales, végétales et minérales, les microbes, les vents, les tornades, les ouragans, les bactéries et les virus ainsi que les mers, les cieux, le climat, les dispositifs technologiques et autres appareillages artificiels et extériorités en font inséparablement partie. Que dire par ailleurs des sols et des glaciers, du mélange rocaillieux déposé par les rivières, des collines striées, de l'argile, de la pierre et des statues ? »

La majorité des œuvres présentées lors de cette exposition ont été produites pour l'occasion.

**7** œuvres présentées dans cette exposition ont été produites pour l'occasion.

**(9 001)**  
visiteur·euses

en moyenne **130/jour**  
accueilli·es en groupe : **1 011**

Commissariat : Sophie Kaplan



Evariste Richer,  
vues de l'exposition *Avaler les cyclones*,  
La Criée centre d'art contemporain,  
Rennes, 2023, photo : Marc Damage





# Soutenir la création artistique

**Exposition hors-les-murs**  
/ Isabelle Arthuis  
*Fantaisies*

juillet – décembre 2023. Dans le cadre de la commande publique de la ligne b du métro, l'artiste Isabelle Arthuis a exposé une première série de photographies dans l'espace public à Maurepas, pour les sculptures-vitrines dessinées par Isabelle Cornaro.

*Fantaisies* d'Isabelle Arthuis se décline en plusieurs campagnes d'affichages aux abords de la station de métro Gros Chêne (ligne b) de Maurepas. Celles-ci préfigurent l'exposition inaugurale du futur Musée des beaux-arts-Maurepas prévue au printemps 2025.

La première campagne se composait d'une dizaine de portraits noir et blanc, personnages photographiés dans les peintures des collections du musée. Cette série a présenté une manière inédite de voir les objets des collections. À partir de ces images emblématiques du Musée des beaux-arts de Rennes, Isabelle Arthuis suggère une lecture singulière des œuvres d'art ou chacune peut projeter des histoires et inventer de nouveaux récits. Le projet est une invitation à voir de l'Art et à aller à sa rencontre en sortant du métro.

À cette occasion, La Criée a accompagné Isabelle Arthuis sur des temps de rencontres et ateliers avec les habitant-es du quartier Maurepas, pour la production de 10 portraits photographiques. Ce projet a donné lieu à la création de parcours avec les habitant-es, intitulés « Questions de points de vue », allant de la découverte des œuvres à Maurepas, jusqu'à celle du Musée et de La Criée.

**(8 050)**  
visiteur-euses

en moyenne **50/jour**  
accueilli-es en groupe : **49**

commande publique

Co-production: La Criée centre d'art contemporain, Ville de Rennes, Drac Bretagne  
Partenariats: Le Musée des beaux-arts de Rennes, la Direction de Quartier Nord-Est (DQNE) de Rennes, l'entreprise Self-Signal (pour le suivi de production des sculptures-vitrines d'Isabelle Cornaro)

En 2023, 2 autres expositions se sont tenues hors-les-murs de La Criée : l'exposition *Le cantique des oiseaux* de Katia Kameli a circulé en Allemagne, à Stuttgart et Berlin (p.42)



Isabelle Arthuis  
*Fantaisies*

Quartier Maurepas, Rennes, 2023  
photo : Benoît Mauras



Le soutien à la production fait partie des missions centrales du centre d'art. Chaque production est pensée sur mesure, en fonction du lieu (pour les expositions à La Criée), du contexte (pour les résidences de création et les projets hors-les-murs), des souhaits de l'artiste.

Liste des œuvres produites en 2023 :

### Jeremy Deller

✓ *I've Got The Power*, 2013 (Rennes version 2023)  
Affiche, 118,9 x 175 cm, 40 exemplaires

✓ *Warning Graphic Content*, 2021  
(Rennes Version 2023)

Affiche, Impression Offset sur papiers Fluo 120 gr/m<sup>2</sup> jaune, 1020 x 760 mm, 100 exemplaires

✓ *Every age has its own fascism* (chaque époque a son facisme), 2019 (Rennes version 2023)  
Affiche, 118,9 x 175 cm, 40 exemplaires

✓ *More Poetry is needed*, 2014  
(Rennes version 2023)  
Affiche, 118,9 x 175 cm, 40 exemplaires

✓ *Rejected Tube Map Cover Illustration*, 2007  
(Rennes version 2023)  
59 x 83 cm, impression off-set recto/verso  
3000 exemplaires

### Judith Kakon

✓ *Recess and Incline* (Rennes FR)  
Structures en acier thermolaqué, illuminations de Noël de la Ville de Rennes, installation *in situ*, dimensions variables  
coproduit avec le centre culturel suisse, Paris

✓ *Disparate Images* (Rennes version 2023)  
22 tirages jet d'encre encadrés  
48,3 x 32,9 cm chaque  
coproduit avec le centre culturel suisse, Paris

✓ *Parcel scans (PostPac) (I-XV)*  
(Rennes version 2023)  
22 tirages jet d'encre encadrés  
48,3 x 32,9 cm chaque  
coproduit avec le centre culturel suisse, Paris

### Charbel-joseph H. Boutros

✓ *A waxed Melody*  
vidéo, pénombre et son, 28 minutes

### Evariste Richer

✓ *Festina Lente*  
 mégaphone et ammonite, 40 x 24 x 30 cm

✓ *Monument à la dernière plume*  
 paratonnerre, canne d'aveugle  
 dimensions variables

✓ *Le monde foudroyé*  
 aquarelle sur papier, 140 x 300 cm

✓ *Cercle de Cues #5*  
 plaques en métal émaillées, 350 x 350 x 2 cm

✓ *Histoire*  
 pale d'hélicoptère, crayon d'architecte  
 160 x 25 x 10 cm

✓ *Apocalypse*  
 pale d'hélicoptère, baguette de direction d'orchestre, 510 x 40 x 10 cm

✓ *Cyclone*  
 69 750 dés à jouer, 498 x 361 x 1,6 cm

## Focus

### Les affiches dans la ville de Jeremy Deller

En écho à l'installation *Warning Graphic Content* à La Criée, une sélection de 3 affiches de Jeremy Deller était présente dans les panneaux publicitaires en juillet et en août 2023, mettant l'art et les messages poético-politiques de l'artiste au cœur de la ville et de la vie.



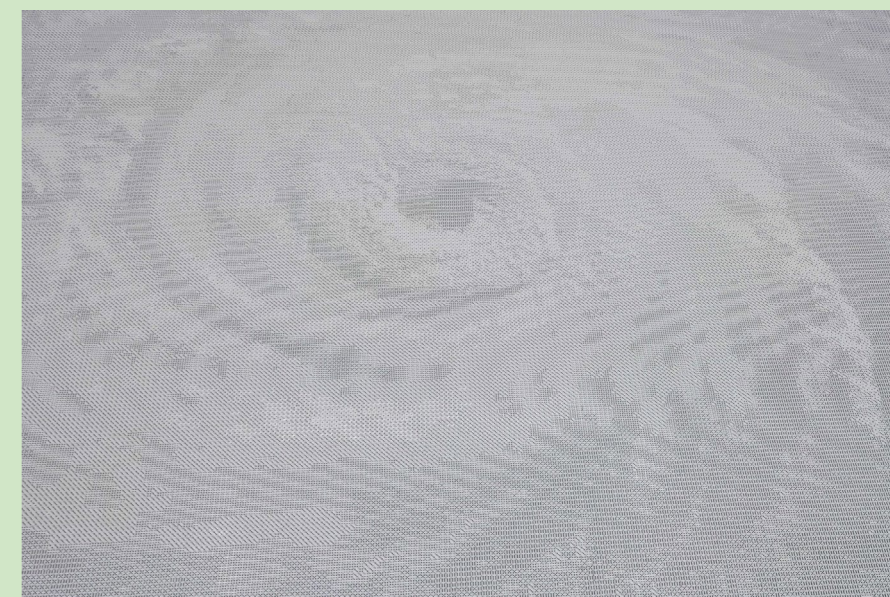
L'affiche *I've Got The Power* (Rennes version 2023) de Jeremy Deller dans les rues de Rennes

## Focus

### Le tapis de dés d'Evariste Richer

*Cyclone* est une œuvre composée de près de 70 000 dés à jouer, posés à même le sol, qui forment le dessin d'une dépression atmosphérique. Les dés, à rebours du hasard, ont été soigneusement triés et ordonnés<sup>✂</sup> en suivant une trame définie à partir d'une photographie satellite. L'image est décomposée en six valeurs de gris: le un étant la plus claire et le six, la plus foncée.

<sup>✂</sup> avec la participation de 4 jeunes du dispositif Job à Rennes



*Cyclone*, Evariste Richer, 2023

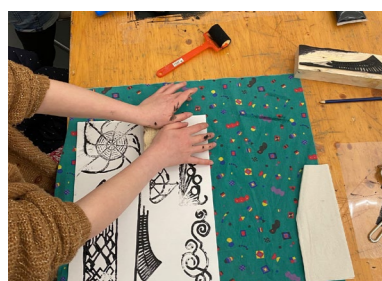
# Soutenir la création artistique

## Rendez-vous et événements

Les expositions à La Criée s'accompagnent d'événements pluridisciplinaires. Performances, concerts, conférences, projections ou encore lectures viennent rythmer la programmation. Ils font écho au travail des artistes en nous invitant à le découvrir autrement.

### À La Criée centre d'art contemporain

février	05	<b>Concert de Santiago Quintans et Floy Krouchi</b> , dans le cadre du festival Autres mesures Le spectacle <i>Guitar Counterpoint(s): Reich and beyond</i> propose un voyage immersif autour de la guitare électrique contemporaine, allant de son versant minimaliste/répétitif jusqu'aux domaines de l' <i>ambient music</i> .
	22	<b>La Petite Fabrique, ateliers famille avec Line Simon</b> Pour ces ateliers, l'artiste Line Simon invite les enfants à créer des compositions avec des tampons encres reprenant les formes des lumières de l'exposition.
avril	16	<b>Lueurs de lune, visite contée en LSF par Carole Lapan et Annaïg Le Naou</b> Carole Lapan et Annaïg Le Naou réinterprètent l'exposition <i>GRAND AIR</i> de Judith Kakon, en contes et langue des signes française avec le spectacle <i>Lueurs de lune</i> .
	26	<b>La Petite Fabrique, ateliers famille avec Line Simon</b> Pour ces ateliers, l'artiste Line Simon invite les enfants à créer des compositions avec des tampons encres reprenant les formes des lumières de l'exposition.
mai	12	<b>Rencontre avec Judith Kakon, Claire Hoffman et Sophie Kaplan</b> Judith Kakon, Claire Hoffman et Sophie Kaplan échangent autour de l'exposition <i>GRAND AIR</i> , du travail de Judith Kakon et de l'art.
	13	<b>Soap on leather, concert du duo SOLAND ANGEL</b> (dans le cadre de <i>TELL ME</i> , avec la participation du centre culturel suisse On tour) Pour sa deuxième édition, <i>TELL ME</i> donne la parole aux artistes suisses: Nina Emge, Florence Jung, Kayije Kagame, Gilles Furtwangler et SOLAND ANGEL. Chacun·e présente deux pièces, l'une sonore diffusée sur le plateau radio ²DUUU et l'autre performée dans les espaces d'exposition.
	13	<b>Nuit européenne des musées</b> À l'occasion de la 19 <sup>e</sup> édition de la Nuit européenne des musées, organisée par le ministère de la Culture, La Criée ouvre pour son dernier week-end les portes de l'exposition <i>GRAND AIR</i> de Judith Kakon.
juin	10	<b>Rencontre avec Jeremy Deller</b> Jeremy Deller et Sophie Kaplan échangent autour de l'exposition et du travail de Jeremy Deller.



juillet	05	<b>Music is magic, écoute musicale racontée, Guillaume Kosmicki</b> <i>Music is Magic</i> est une traversée de l'installation <i>Warning Graphic Content</i> menée par Guillaume Kosmicki, musicologue. À lui le récit des grandes heures du top of the pops, l'écoute des tubes, ou toutes autres pépites nichées dans les affiches de Jeremy Deller.
septembre	06	<b>Concert Baroque, Le Banquet Céleste et nocturne</b> Pour cette nocturne, un duo d'artiste du Banquet Céleste vous propose un florilège de songs et de pièces de clavecin de compositeurs emblématiques du XVII <sup>e</sup> siècle en Angleterre, autour du poignant <i>Ariadne's lament</i> de Henry Lawes.
	16 & 17	<b>Journées du patrimoine et du matrimoine</b>
novembre	22	<b>Arpentage #1, À l'est des rêves de Nastassja Martin</b> L'arpentage est une méthode de lecture collective. On partage un ouvrage en autant de parties qu'il y a de participant·es. Après une lecture individuelle, les membres racontent et résument leur lecture.
décembre	01	<b>Time blindness, concert conférence de Catherine Guesde</b> Philosophe des musiques marginales et radicales, Catherine Guesde mène en parallèle un projet à mi-chemin entre drone et noise music sous le nom de Cigvè. C'est entre ces deux pratiques que se situera sa performance à La Criée.

### Hors les murs

juillet	09	<b>Acid Brass, fanfare techno, Jeremy Deller</b> (au Grand Huit, partenariat avec les Tombées de la nuit, le Musée des beaux-arts de Rennes et le Frac Bretagne) Passé par les Trans Musicales en 1996, puis ayant tourné dans toute l'Europe, le projet <i>Acid Brass</i> revient à Rennes en écho à la première grande rétrospective consacré en France à Jeremy Deller pour cette troisième édition d'Exporama: <i>Art is Magic</i> .
décembre	14	<b>Rencontre avec Hadrien Klent</b> (aux Champs libres, en partenariat avec le Bureau des temps de Rennes Ville et Métropole) L'auteur de « Paresse pour tous » et « La vie est à nous » nous parle de son rapport au temps et aux utopies.

# Soutenir la recherche

## Projets de recherche

La recherche et l'expérimentation font partie des missions des centres d'art. La Criée, s'appuyant sur le riche terreau rennais, développe particulièrement cet aspect.

### ✓ Recherche action d'Émeline Jaret

Une mission d'évaluation du dispositif territoires EXTRA a été confiée à Émeline Jaret, historienne de l'art et maitresse de conférence à Rennes 2. Cette mission a consisté à s'intéresser à ce que Territoires EXTRA a apporté à ses différents bénéficiaires: artistes, lieux et institutions partenaires, publics touchés.

Cette mission a nécessité un travail de terrain, des rencontres et des entretiens avec les bénéficiaires des différentes éditions du dispositif. Un livrable est disponible sur notre site internet.

En partenariat avec le centre d'art contemporain Passerelle (Brest), et avec le soutien de la DRAC Bretagne - Ministère de la Culture



### ✓ Une nouvelle revue, un nouveau comité éditorial

La revue *Festina Lente (Hâte-toi lentement)* vient élargir les points de vue et prolonger les questions soulevées par les expositions et les résidences du cycle artistique débuté en septembre 2023.

Elle est nourrie par un comité scientifique composé d'Euridice Zaituna Kala, Sophie Kaplan, Léa Muller, Kantuta Quirós, Evariste Richer et Gilles A. Tiberghien qui se réunissent régulièrement pour en composer les contenus.

Qu'ils et elles soient artistes, chercheuses, philosophe ou paysagiste, tou-tes partagent une même attention au vivant, aux communs et aux histoires humano-terriennes, en même temps qu'ils et elles se distinguent par des approches et des champs de recherche parfois éloignés.

La revue paraît deux fois par an et rassemble des contributions d'auteurs et d'autrices d'horizons et disciplines variés: historiennes de l'art, écrivains, anthropologues, biologistes, etc.

Via des études de cas, des textes théoriques, des interventions artistiques, elle permet de poser les questions suivantes:

- ✓ La puissance d'agir de l'art peut-elle aider à repenser et transformer le monde?
- ✓ Comment et quoi créer dans un monde abîmé aux futurs incertains?



Léa Muller, photographie à l'argentine à l'occasion de Territoires EXTRA #5



de gauche à droite et de bas en haut :  
Euridice Zaituna Kala, Sophie Kaplan, Léa Muller, Kantuta Quirós, Evariste Richer, Gilles A. Tiberghien

### Jeremy Deller, *Art is Magic*

Première monographie en français publiée à l'occasion de la première rétrospective en France, *Art is Magic* parcourt les références culturelles du célèbre artiste britannique Jeremy Deller, de Rod Stewart à la révolution industrielle, en les reliant à ses œuvres emblématiques et dresse le panorama le plus complet de son travail des années 1990 à ce jour.

L'ouvrage très élaboré, conçu par l'artiste lui-même, prend pour appui une quinzaine de projets et d'œuvres majeures qui ont ponctué son parcours, contient cinq entretiens et se structure en douze chapitres écrits par l'artiste. Jeremy Deller s'intéresse aux cultures populaires et aux contre-cultures. Les questions sociales, l'histoire, mais aussi la musique, sont au centre des investigations de l'artiste.

versions française et anglaise disponibles

**graphisme**

Fraser Muggeridge studio

**co-édition**

**la criée**  
centre d'art contemporain

**frac bretagne**  
Fonds régional d'art contemporain

Musée des beaux-arts de Rennes

**BRITISH COUNCIL**



### *Histoire et actualités des artist-run spaces en contexte breton*

Ces actes sont issus de la journée d'études « Histoire et actualités des artist-run spaces en contexte breton » qui s'est tenue à l'Université Rennes 2 le 8 décembre 2022 et a pris place dans le cadre de et grâce à Territoires EXTRA. Ce dispositif de résidences de recherche, de création et de transmission est porté par les centres d'art La Criée à Rennes et Passerelle à Brest, initié et soutenu par la Direction régionale des affaires culturelles (DRAC) Bretagne - ministère de la Culture, depuis 2017.

En 2022, pour la sixième édition du dispositif, les centres d'art ont donc, par ce biais, souhaité collaborer avec des lieux du territoire gérés par des artistes, part vitale de l'écosystème de l'art, et associer école d'art et université à un temps de réflexion.

Le fruit de ces échanges fertiles, approfondis et au long cours entre plusieurs acteur·rices de l'art contemporain témoignent du dynamisme du maillage breton.

**graphisme**

Alias Sandi

**co-édition**

**la criée**  
centre d'art contemporain

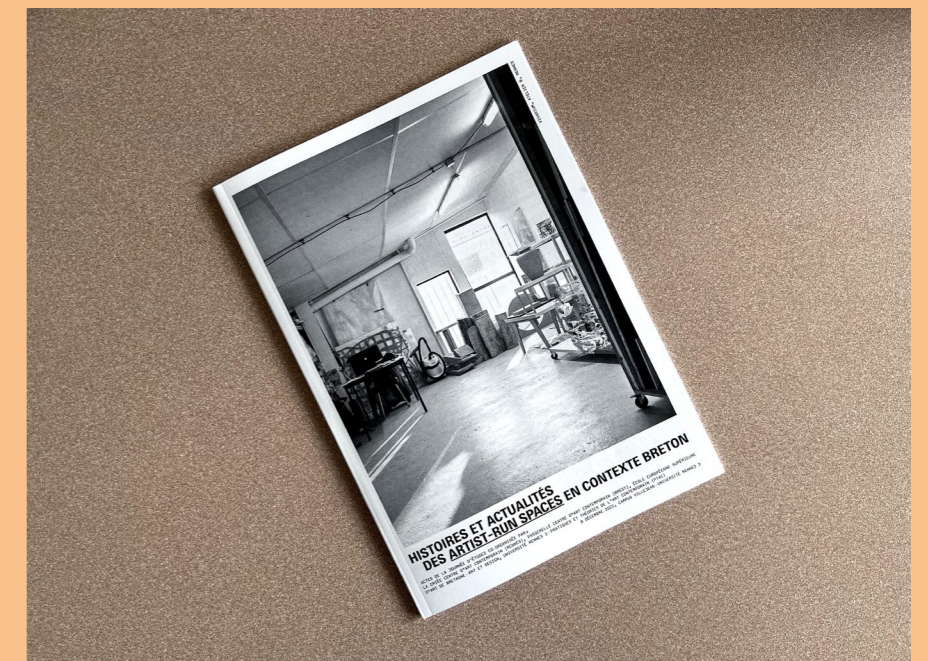
Centre d'art contemporain  
**PASSERELLE**

Brest - FR



*Histoire et actualités des artist-run spaces en contexte breton*

Actes de la Journée d'études du 8 déc. 2022  
Campus Villejean-Université Rennes 2



4 résidences se sont déployées en 2023 : 1 en Martinique, 1 aux Pays-Bas et 2 en Bretagne. Les deux résidences bretonnes se poursuivront en 2024.

✓ *The Final Cut* (voir p.44)  
Inès Dobelle  
BillyTown, La Haye (Pays-Bas)  
du 23 jan. au 04 fév. et du 31 mai au 18 juin 2023  
dans le cadre du dispositif Territoires EXTRA #6

✓ *Ilots ekspos* (voir p.38)  
Fanny Martel, Léa Bénétou, Yann Baïzid  
La Station culturelle, Fort-de-France  
du 1er mars au 4 avril 2023

✓ *Peux-tu imaginer l'endroit dans lequel je vis et où pousse la forêt ?*  
Léa Muller  
Fôret de la Chalouzais, Bourg-des-Comptes  
du 01 juillet 2023 au 11 juillet 2024  
dans le cadre du dispositif Territoires EXTRA #7

✓ *Les Merveilles*  
Gabrielle Manglou  
École Jean Moulin, Rennes  
du 18 janvier au 28 mai 2024



Léa Muller  
photo argentique, 2023

En 2023, La Criée a mené deux sessions d'enquêtes auprès des publics individuels. Une première partie de cette enquête a permis de mettre en lumière l'origine de nos publics.

Les résultats sont obtenus après 10 jours d'enquêtes menées pendant l'exposition d'été et l'exposition d'automne 2023, correspondant à 18% et 20% du total des visiteur·euses sur les périodes concernées soit 886 personnes sondées.

L'enquête se concentrant sur les publics individuels et leurs modalités de transport, les enfants et les groupes n'ont pas été interrogés. Ils n'apparaissent donc pas dans ces résultats.

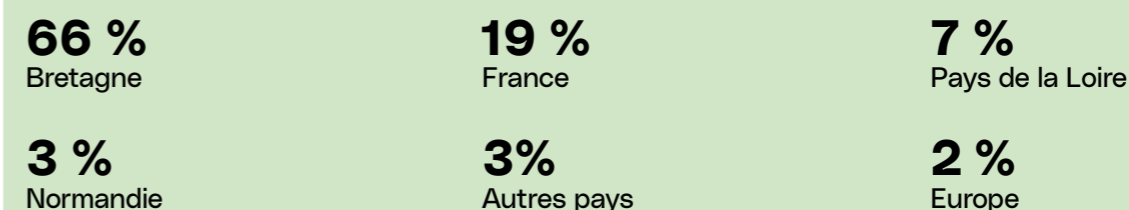
### Âge des publics individuels (hors enfants)



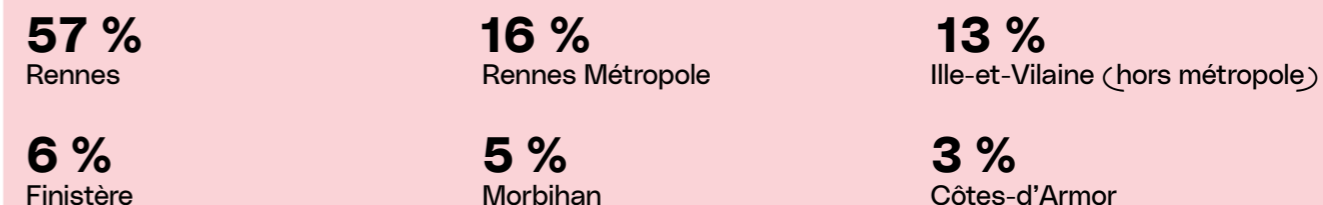
### Primo-visiteur·euses



### Provenance géographique des visiteur·euses



### Provenance géographique en Bretagne



### Supports de communication papier

**(34 600)**

**4 000**  
dépliants de saison édités

**18 500**  
cartons d'exposition diffusés

**12 100**  
documents visiteur·euses  
mis à disposition  
(livrets de visite, FALC,  
livrets jeux, etc.)

### Semaines d'affichage dans Rennes

**(36)**

soit **1 120** affiches déployées

**10**  
affiches permanentes dans le  
quartier Maurepas avec Isabelle  
Arthuis

**8**  
semaines d'affichage estival  
étendant l'exposition de  
Jeremy Deller dans la ville

### Visiteur·euses du site internet

**(41 128)**

**89 242** pages visitées

**45 sec** temps moyen passé

### Inscrit·es à la newsletter

**(4503)**

### Newsletter envoyées

**(10)**

### Abonné·es Instagram

**(9 872)**

### Mention « J'aime » Facebook

**(11 968)**

### Articles dans la presse

**(21)**

#### locale

Kostar, Wik Rennes, Tourisme Rennes, Ouest France, Mag Bretagne, Libération, Ici Rennes

#### nationale

Artpress, E-flux/Paris, Zerodeux, 9Lives Magazine, Point contemporain, Fad Magazine, Le monde, AOC, Escapade

#### internationale

The Artnewspaper, Fomo-fox

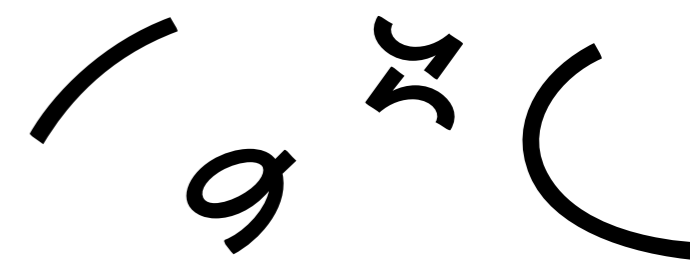
Le collectif rennais de graphistes Alias Sandi (Camille Baroux, Marion Beaupère, Zoé Lecossois et Marion L'Helguen) propose un système graphique joueur, coloré et joyeux, inspiré par les caractéristiques du bâtiment dans lequel est implanté le centre d'art.

Le logotype est inspiré de l'écriture manuscrite d'Emmanuel Le Ray, l'architecte des halles centrales de Rennes, qui abritent le centre d'art. Il ancre ainsi avec finesse le centre d'art contemporain dans son environnement architectural et dans l'histoire de la cité.

Le système de grille modulables, qui permet de diviser chaque support de communication en quatre surfaces de composition, rappellent le plan du bâtiment et renforce ainsi le lien à l'architecture.

la  
criée

centre d'art contemporain / rennes



Le service des publics de La Criée développe des actions de sensibilisation à l'art contemporain et des projets de recherche, création et transmission à Rennes, dans l'agglomération, le département d'Ille-et-Vilaine et la Région Bretagne, en accordant une attention particulière aux publics spécifiques et aux territoires prioritaires.

Les actions de médiation sont définies à partir de la programmation artistique :

### Au centre d'art, en lien avec les expositions

Via des visites et des actions renouvelées pour chaque exposition en dialogue avec les artistes, adaptées à la spécificité des groupes.

### Hors-les-murs, en lien avec les résidences d'artistes

Via des projets de recherche, de création et de transmission, avec les artistes et un réseau de partenaires culturels, éducatifs, sociaux ou de santé à Rennes, sur le département ou en région.

### En ligne

Via la production et le partage de ressources éducatives et ludiques en version numérique.

Toutes les actions de médiation proposées aux groupes sont gratuites, sur réservation (à l'exception des offres Pass Culture, avec l'intervention d'artistes)

Deux professeurs-relais sont détachées par l'Académie de Rennes auprès de La Criée et du Musée des beaux-arts de Rennes :

- ✓ Olivia Blondel, professeure d'arts plastiques
- ✓ Rachel Guitton, professeure documentaliste

## Bénéficiaires des actions de médiation

**(4 927)**

**4 583**

personnes venues en visite de groupe

**344**

participant-es aux actions tout public

## Groupes ayant participé à des actions de médiation

**(251)**

**46 %**

groupes enfants

**20 %**

groupes social/justice/santé

**193** en visites à La Criée

**58** dans le cadre d'actions hors-les-murs

**24 %**

groupes adultes

**10 %**

groupes étudiant-es

## Provenance géographique des groupes

**68 %**

Rennes

**9 %**

Rennes Métropole

**6 %**

Ille-et-Vilaine (hors métropole)

**5 %**

Bretagne (hors 35)

**4 %**

Autres régions

**8 %**

NSP ou inter-quartiers Rennes

## Scolaires

**(2 823)**

**321**

maternelles

**1 161**

élémentaires

**357**

collégien·nes

**401**

lycéen·nes

dont **50 %** en territoires d'éducation prioritaire

**583**

étudiant-es

Établissements associés à des parcours ou jumelages EAC

**(16)**

Partenaires associés au cours de l'année

**(57)**



Pour favoriser la découverte des œuvres, la rencontre avec les artistes et la pratique des expositions, le service des publics de La Criée conçoit un programme de visites, d'ateliers et de parcours d'éducation artistique et culturelle, sur les temps scolaires, péri et extrascolaires. Cette année, elle a menée 4 projets EAC, dont voici un exemple :

### ✓ *Échos d'expos*, Simon Poligné, Fanny Martel et Line Simon

Sept classes de Rennes et du département ont été associées à la création de récits et d'objets de médiation avec les artistes rennais Simon Poligné, Fanny Martel et Line Simon, autour des expositions de La Criée. Des *podcasts*, fanzines et affiches ont été fabriqués par les élèves pour les élèves et partagés au sein des expositions à La Criée, dans les établissements partenaires et sur le site internet.

- Participants :
- ✓ CM1 et CM2 de l'école élémentaire Jules Verne, Chevaigné et Jean Rostand, Rennes
  - ✓ 6e du collège Échange, Rennes
  - ✓ 3e prépa métier du lycée professionnel Alphonse Pellé, Dol-de-Bretagne
  - ✓ 4e du lycée agricole Saint-Exupéry, Rennes
  - ✓ CAP1 du lycée professionnel Bel Air, Tinténiac

(Parcours menés en partenariat avec l'édulab-Pasteur, avec le soutien du Pass Culture pour les classes du 2nd degré)

*Echos d'expos*, école Jean Rostand, Rennes



Le service des publics de La Criée co-construit des actions culturelles avec des acteur·ices du champ social, de l'insertion, de l'éducation populaire pour favoriser l'expression des personnes dans toute leur diversité.

### ✓ *Magic Day* avec l'édulab-Pasteur

Dix parcours de visites et ateliers ont été menés pendant l'été en partenariat avec l'édulab-Pasteur, avec des centres de loisirs, des associations d'insertion pour les jeunes ou personnes en situation de handicap, autour de l'exposition *Art is Magic* de Jeremy Deller : les *Magic Day*, ateliers de création d'affiches menés avec le graphiste Simon Lepuissant et les *Magic Walk*, ateliers de création textiles avec la brodeuse numérique.

- Ces parcours ont donné lieu à la création de :
- ✓ 500 affiches diffusées à La Criée dans l'exposition *Art is Magic* et à l'édulab-Pasteur dans des pochettes sérigraphiées par les participant·es.
  - ✓ 33 tee-shirts brodés de slogans inspirés de l'univers de Jeremy Deller
  - ✓ une mallette sur la composition graphique, réalisée par Simon Lepuissant pour les ateliers, et disponible désormais en *open source* à l'édulab.

- Participants :
- ✓ Association Añvol (parents déficients auditifs)
  - ✓ Association Prisme (La Marmite à projets et Prépa Avenir Jeunes)
  - ✓ Le centre de réadaptation psychologique et social de la Thébaudais
  - ✓ L'accueil de loisirs inclusif Loisirs Pluriel
  - ✓ LADAPT Ouest (service médico-social et ESAT)
  - ✓ Des familles et visiteur·euses (séance tous publics)
  - ✓ L'aide sociale à l'enfance (ASE) du département d'Ille-et-Vilaine
  - ✓ L'accueil de loisirs de l'association Partoutartiste
  - ✓ L'accueil de loisirs de Thorigné-Fouillard

Les productions des participants aux ateliers et parcours EAC sont à découvrir dans l'espace numérique *Ressources/Correspondances* sur le site internet de La Criée.



Affiches réalisées à l'occasion des Ateliers *Magic Day*

Pour faire de La Criée un lieu familier et hospitalier pour toutes et tous, le service des publics programme différents rendez-vous autour de chaque exposition (visites, rencontres avec les artistes, ateliers en famille) et conçoit de nouveaux outils et espaces de médiation.

✓ **Une salle aménagée pour le jeu coopératif LiZellBa** : Ce jeu, conçu avec les artistes Léa Bénétou, Fanny Martel et Yann Baizid, a été activé par les publics dans une salle dédiée à La Criée lors de l'exposition de Judith Kakon, de janvier à mai 2023.

✓ **Des jeux de cartes artistiques pour petit-es et grand-es** : *Warning Gaming Content*, réalisé à partir des affiches *Warning Graphic Content* de l'exposition *Art Is Magic* de Jeremy Deller et *Fantaisies* conçu à partir des portraits photographiques d'Isabelle Arthuis, en lien avec les collections du Musée des beaux-arts.

✓ **Des livrets de visites et des cartes de jeux** pour les familles, ont été développés avec les graphistes Alias Sandi.

✓ **Des visites tous publics** : Quatorze visites commentées pour tous ont été programmées tout au long de l'été dans le cadre d'Exporama.

Les agent-es d'accueil sont aussi formé-es pour accompagner les visiteur-es dans la découverte des œuvres en individuels.



*Warning Graphic Content*, un jeu de cartes disponible pour les familles et jeunes publics dans l'exposition *Art is Magic* de Jeremy Deller

Le service des publics développe chaque année un programme de visites, ateliers et parcours adaptés aux personnes en situation de handicap moteur, visuel, auditif, mental et psychique, en prenant en compte les besoins et retours des usagers.

### De visites contées en LSF

*Lueurs de lune*, interprétées en langue des signes française, ont été réalisées par la conteuse Carole Lepan et l'interprète Annaïg Le Naou, autour de l'exposition de Judith Kakon. Elles ont composé des créations originales intégrant des passages contés et chantés dans plusieurs langues : LSF, français et breton.

106 spectateur-ices dont 50 enfants, parents sourds et malentendants ont assisté aux représentations (sur le temps scolaire et en week-end).

### Des livrets de visite Facile à lire et à comprendre (FALC)

ont été réalisés pour chaque exposition, en partenariat avec le foyer de vie Ty Coueslé à Allaire, l'ESAT UTOPI de Redon et l'ADAPEI.

### Des ateliers à l'hôpital

À l'invitation de l'unité d'enseignement du service pédiatrie du CHU de Rennes, le service des publics est intervenu auprès des jeunes en soin pour présenter l'exposition *Art Is Magic* de Jeremy Deller et mener des ateliers d'écriture et de création artistique autour de ses affiches.

*Lueurs de lune*, visite contée et signée en LSF par Carole Lepan et Annaïg Le Naou, 16 avril 2023



La Criée est un partenaire privilégié des établissements d'enseignement supérieur en art, sciences humaines et sociales et des centres de formation pour les jeunes. Voici deux exemples actions menées en 2023 :

### Avec les étudiant·es en art et sciences humaines :

Cours sur le développement des publics auprès des Master Patrimoine Histoire et Territoires de l'université Rennes 2 ; projet pédagogique en art et design avec le Diplôme supérieur d'arts appliqués du lycée Bréquigny ; partenariat avec Atelier-Vivant de l'EESAB de Rennes et Quimper pour la préparation de journées d'études sur l'urgence de la lenteur et la conduite d'ateliers et recherche avec l'artiste Léa Muller

### Avec les jeunes en insertion professionnelle :

Rencontres professionnelles et parcours autour de la découverte des métiers de l'exposition avec Prisme et le CLPS. Tutorat de deux services civiques avec We Ker et de trois stagiaires des universités Rennes 2, Angers, Nancy.



Formation des étudiant·es de l'ISFEC - Bretagne dans l'exposition *Art is Magic* de Jeremy Deller

Le service des publics a contribué à l'organisation de plusieurs journées d'études, colloques et formations en partenariat, à destination de professionnel·les.

✓ de l'enseignement, de médiateur·ices et d'artistes avec le Pôle de Ressources en éducation artistique et culturelle (PREAC) du réseau art contemporain en Bretagne (a.c.b) : colloque et journée de formation sur « l'altérité à l'œuvre » (aux Champs Libres et à l'Imagerie à Lannion) et session d'information sur « l'accessibilité et le handicap ».

✓ du champ social avec Passeurs de Culture (voir p.41) : journée annuelle aux ateliers du Vent avec parcours de visites et ateliers autour de l'exposition *Art is Magic* de Jeremy Deller.

✓ de la petite enfance : journée pédagogique sur l'éveil culturel des tout-petits avec la Direction Petite Enfance Ville de Rennes, formation des auxiliaires de puériculture avec La Croix Rouge - Irfss Fi Bretagne de Rennes.

✓ de l'animation jeunesse avec la Direction Éducation Enfance, la Direction Culture de la Ville de Rennes et l'AGECIF et formation « L'enfance de l'art » sur le thème « art et nature » avec l'intervention de l'artiste Line Simon.

✓ de la médiation en art contemporain avec le réseau DCA (Développement des Centres d'Art) : ateliers sur la diversité culturelle et l'inclusion, puis sur les archives en médiation ; avec BLA ! réseau national des professionnel·les de la médiation en art contemporain : intervention sur l'insertion professionnelle des étudiant·es lors des journées professionnelles à Dunkerque et préparation de la première journée nationale de la médiation en art contemporain avec le CNAP



Colloque *L'altérité à l'œuvre*  
Jeudi 24 novembre 2022  
aux Champs Libres (Rennes)

mars – avril 2023. À l'invitation de la Station culturelle en Martinique, La Crieé a accompagné les artistes rennais Léa Bénétou, Fanny Martel et Yann Baïzid pour développer une version caribéenne du jeu LiZellBa, en partenariat avec le centre culturel Pyepoudre en Haïti.

Cette résidence a été menée avec les trois artistes rennais, les médiatrices culturelles de La Crieé, en coopération avec les artistes martiniquais Léo Brival, Arthur Francietta et Jean-Marc Bullet, et la médiatrice de la Station culturelle. Les temps d'échanges qui l'ont rythmés ont donné lieu à la création de binômes franco-caribéens en design d'objet et numérique, en graphisme et médiation, à des rencontres avec les artistes de la scène martiniquaise et à des sessions de travail pour la création d'un nouveau jeu adapté au contexte caribéen, « Mét-an-Mizé », mêlant savoirs et savoir-faire en art, artisanat et transmission.

Ces temps de résidence ont été ponctués de sessions de présentation du jeu LiZellBa auprès de l'Académie de la Martinique, de l'association des artisanes, du lycée des Métiers des arts appliqués Victor Anicet, des habitant·es de Fort-de-France et des étudiant·es de l'École des beaux-arts de Paris en visite avec Julien Creuzet pour « Mondes Nouveaux ».

photo : Laura Buchet



En coopération avec La Station culturelle de Fort-de-France  
Soutiens: le FEAC (Fonds d'aides aux échanges artistiques et culturels de l'outre-mer)  
la Direction des Affaires Culturelles - Martinique et le SODAVI Martinique

Dans une volonté de co-construire des projets transdisciplinaires, qui incluent tous les publics et nourrissent la fabrique du commun, La Criée conçoit l'ensemble de ses projets artistiques et de médiation dans une forte dynamique partenariale.

**30**

partenariats projets artistiques

dont **17** en Bretagne

dont **7** en France

dont **5** à l'International

**57**

partenariats projets de médiation

dont **38** à Rennes et dans la métropole

dont **11** en Ille-et-Vilaine

dont **4** en Bretagne

dont **4** en France et en Outre-Mer

(liste complète des partenaires en annexe n°3)

## Réseaux professionnels

La Criée est engagée depuis plusieurs années dans différents réseaux professionnels (les instances de coordination Ville de Rennes et Métropole, le conseil collégial et les groupes de travail de BLA!, de DCA et a.c.b) et dans différents chantiers afin de contribuer à la professionnalisation du secteur des arts visuels et à l'amélioration des conditions des artistes et professionnel·les de l'art.

- ✓ DCA, développement des centres d'art (membre depuis 2011)
- ✓ BLA! association nationale des professionnel·les de la médiation en art contemporain (membre depuis sa création en 2017)
- ✓ a.c.b, art contemporain en Bretagne (membre depuis sa création en 2002)
- ✓ Passeurs de culture (membre depuis sa création en 2014)
- ✓ PREAC (membre depuis sa création en 2002)

### Passeurs de culture

Depuis 2014, les médiatrices culturelles de La Criée, de l'Opéra et du TNB sont associées au comité de pilotage de Passeurs de culture. Coordonné depuis 2017 par Electroni[k], ce pôle de ressources réunit la Direction de la Culture de la Ville de Rennes, la Direction Régionale des Affaires Culturelles de Bretagne, la Direction des Services Départementaux de l'Éducation Nationale d'Ille-et-Vilaine – Académie de Rennes (service jeunesse et sport), le département d'Ille-et-Vilaine et la Protection judiciaire de la jeunesse. Passeurs de culture s'est constitué dans la perspective commune de mettre en place des formations avec et pour les professionnels du champ social et de l'animation, afin de favoriser l'accès des personnes les plus fragilisées aux droits culturels.



atelier Passeurs de Culture  
dans l'exposition *Art Is Magic*  
de Jeremy Deller, juin 2023

### Art is Magic

L'exposition *Art is Magic* de Jeremy Deller a permis de développer plusieurs collaborations fructueuses. Le Frac Bretagne, le Musée des beaux-arts de Rennes et La Criée ont réuni leurs savoir-faire pour proposer une rétrospective et un catalogue accompagnés d'un riche programme culturel.

Un partenariat a également été développé avec le festival Les tombées de la nuit, pour proposer aux festivaliers une nouvelle version de la fanfare techno *Acid Brass*, projet développé par Deller depuis la fin des années 90'. En parallèle, ce projet a été l'occasion d'une nouvelle collaboration avec l'édulab. (voir p.31)



vue de l'installation  
*Valerie's Snack Bar* de Jeremy Deller,  
Musée des beaux-arts de Rennes, 2023  
photo : Aurélien Mole

été – automne 2023. Poursuivant son engagement dans la production et la diffusion de projets à rayonnement international, La Criée a fait circuler l'exposition de Katia Kameli en Allemagne.

Coproduite avec l'Institut des Cultures d'Islam de Paris, l'exposition de Katia Kameli, *Le cantique des oiseaux*, présentée à l'été 2022 à La Criée, a fait l'objet d'une itinérance dans les IFA (Institut Für Auslandsbeziehungen) de Berlin (13 mai – 30 juillet 2023) et Stuttgart (8 septembre – 29 octobre 2023), sous le titre *Das Hohelied der Vögel*.

Il s'agit là d'un exemple de coopération nationale et internationale exemplaire, ayant permis à l'artiste française de montrer sur la scène artistique allemande - qui la connaissait surtout pour ses films, montrés en 2021 à la Kunsthalle de Münster - un nouveau pan de son travail (les dessins et céramiques).

Co-production: La Criée centre d'art contemporain et l'Institut des Cultures d'Islam



En 2023, La Criée a également accompagné Inès Dobelle à l'occasion d'une résidence aux Pays-Bas (p.44)



à droite :  
Katia Kameli,  
vue de l'exposition *Das Hohelied der Vögel*,  
ifa Galerie, Stuttgart, 2023  
photo: Andreas Körner

ci-dessous :  
Katia Kameli,  
vue de l'exposition *Das Hohelied der Vögel*,  
ifa Galerie, Berlin, 2023  
photo: Victoria Tomaschko



En 2023, La Criée a soutenu 40 artistes et auteur·ices, dont 25 femmes (62%) et 15 hommes (38%).  
3 femmes et 2 hommes ont bénéficié d'expositions dans ou hors-les-murs; 5 femmes et 4 hommes ont bénéficié de résidences.

### L'équipe de La Criée s'est formée

- ✓ Sensibilisation et implication de l'équipe du centre d'art par le biais de formations proposées par la Ville de Rennes et DCA.
- ✓ Formation et mise en place d'une référente VHSS
- ✓ Participation de La Criée à la phase test  
« indicateurs H/F ville/état/région/département »

### Circulation internationale : les femmes à l'honneur

En 2023, La Criée a accompagné Katia Kameli (voir p.42) et Inès Dobelle sur des projets à l'international.

Dans le cadre du dispositif Territoires EXTRA #6, l'artiste rennaise Inès Dobelle a bénéficié d'une résidence à BillyTown, lieu de résidences géré par des artistes à La Haye. Durant sa résidence, intitulée *The Final Cut*, l'artiste a développé un projet en lien avec les habitant·es, qui consistait à aller cuisiner chez elles et eux, ainsi qu'à produire des œuvres à partir d'un objet ayant servi à la préparation du repas.

Restitution de la résidence *The final cut* dans l'atelier d'Inès Dobelle à BillyTown, La Haye



La Criée est attentive à rendre visible la pluralité des esthétiques et questionnements qui traverse la création contemporaine.

Ainsi, en 2023, elle a produit ou montré dans le cadre de ses expositions, résidences et projets de médiations des sculptures, des installations, des affiches, des vidéos, des dessins, des designs d'objets, graphique ou web.

Elle est aussi attentive à la fois à soutenir la scène locale, avec une attention particulière pour la scène émergente, et à donner à voir à ses publics des artistes de rayonnement national et international. Ainsi, en 2023, elle a collaboré avec 40 artistes et des chercheur·euses : 16 breton·nes, 19 français·es et 5 internationaux.

## Un soutien financier renforcé aux artistes

Dans la lignée des travaux entrepris par les réseaux DCA, a.c.b et la ville de Rennes, La Criée est engagée pour une juste rémunération des artistes.

**59%**  
de son budget d'activités est attribué aux artistes et auteur·ices dont :

**26%**  
alloués à la production  
**33%**  
dédiés à leurs honoraires

Cette enveloppe est attribuée à

**55%** soit **47 732 €**  
à des femmes

**45%** soit **39 053 €**  
à des hommes.

(répartition budgétaire détaillée en annexe n°1)

La Criée est un équipement culturel de la Ville de Rennes soutenu par la DRAC, la Région Bretagne et le Département d'Ille-et-Vilaine depuis 2006.

La Criée est labélisée « centre d'art contemporain d'intérêt national » depuis 2018 par le Ministère de la Culture.

**583 454 €**

Budget Global de fonctionnement  
(en dépenses et recettes)

**11 €**

Coût de revient par visiteur·euse

### Dépenses

**432 339 €**

Budget RH (74% du budget global)

**147 094 €**

Budget dédié aux activités du centre d'art,  
dont **101 884 €** aux projets artistiques

dont **49 075 €**

pour les honoraires et cessions de droits

**4 021 €**

Budget affranchissement et abonnements

### Recettes

**356 760 €**

Participation de la Ville de Rennes (61%)

**205 900 €**

Participation des partenaires institutionnels  
(35%):

✓ **129 500 €**

État (22%)

✓ **41 400 €**

Département d'Ille-et-Vilaine (7%)

✓ **35 000 €**

Région Bretagne (6%)

**14 261 €**

Partenariats de projets-remboursement  
de production d'œuvres (ventes) (2,5%)

**6 778 €**

Ventes (éditions, multiples et produits dérivés)  
(1,5%)

### Budget d'investissement

**30 597 €**

Financement Ville de Rennes (100%)

Dont **17 870 €** pour la nouvelle identité graphique  
du centre d'art

place Honoré Commeurec / Rennes  
du mardi au dimanche de 13h à 19h, entrée gratuite  
ouvert les jours fériés sauf les 1er janvier, 1er mai et 25 décembre  
La Criée est accessible aux personnes à mobilité réduite.

métro : République / bus : La Criée / tel. : 02 23 62 25 10 / [www.la-criee.org](http://www.la-criee.org)



Judith Kakon,  
vue de l'exposition *GRAND AIR*,  
La Criée centre d'art contemporain,  
Rennes, 2023, photo : Gina Folly

Jeremy Deller,  
vue de l'exposition *Art is Magic*,  
La Criée centre d'art contemporain,  
Rennes, 2023, photo : Aurélien Mole

identité visuelle :  
Alias Sandi

